



Handleiding Cloudportaal

INSTALLATIE EN INLOGGEN

Installatie 'VR-beheer Portaal'

Hieronder staat beschreven welke stappen moeten worden doorlopen om VR-beheer in de cloud te gaan gebruiken.

Eenmalige stappen:

- Voor het cloudwerken wordt gebruik gemaakt van **Citrix** of **Remote Desktop Services** (RDS). De keuze voor **Citrix** of **RDS** heeft de registerhouder bij de aanschaf gemaakt. Alle (eind)gebruikers van *VR-beheer in de cloud* dienen gebruik te maken van die manier van cloudwerken.

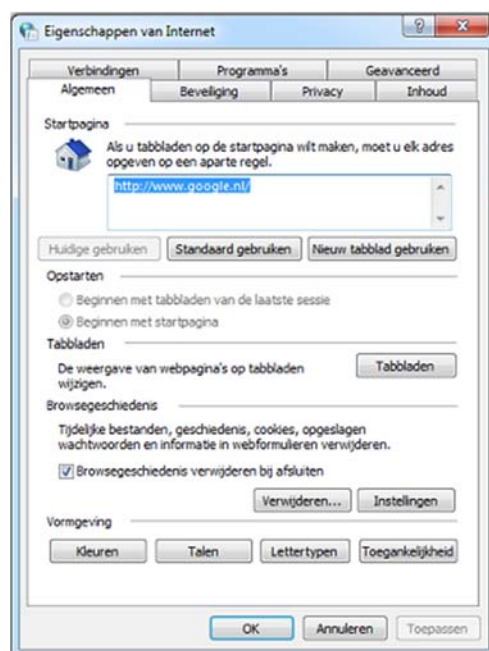
Indien de registerhouder gekozen heeft voor ontsluiting via Citrix

Om met Citrix te kunnen werken dient eenmalig software (Citrix-cliënt/receiver) te worden geïnstalleerd aan de kant van de eindgebruiker. Deze Citrix-receiver is het enige dat hoeft te worden geïnstalleerd om gebruik te kunnen maken van de VR-beheer-applicatie. Als de Citrix receiver nog niet is geïnstalleerd, dan vindt u op <https://www.mellon.nl/cloud> een link naar de aanbevolen versie van de Citrix-receiver.

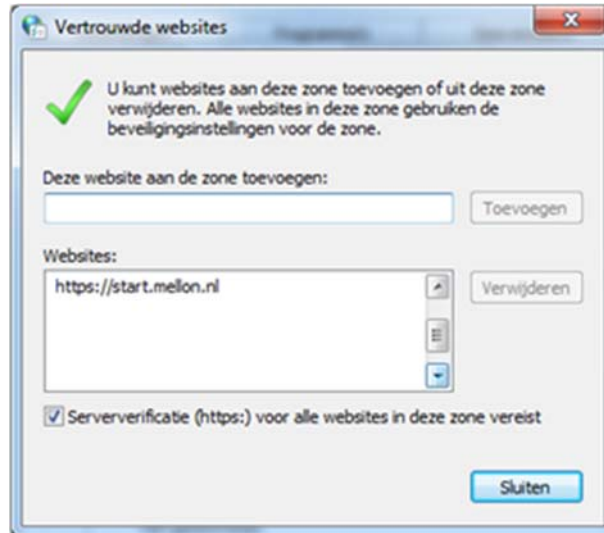
Indien de registerhouder gekozen heeft voor ontsluiting via RDS

Indien u gebruik maakt van een apparaat met Windows als besturingssysteem dan is de benodigde software in de meeste gevallen al aanwezig en hoeft er dus niets extra's meer te worden geïnstalleerd. Maakt u gebruik van een apparaat zonder Windows besturingssysteem? Installeer dan eerst de benodigde RDS cliënt. Op <https://docs.microsoft.com/en-us/windows-server/remote/remote-desktop-services/clients/remote-desktop-clients> vindt u een overzicht van de verschillende Remote Desktop Clients.

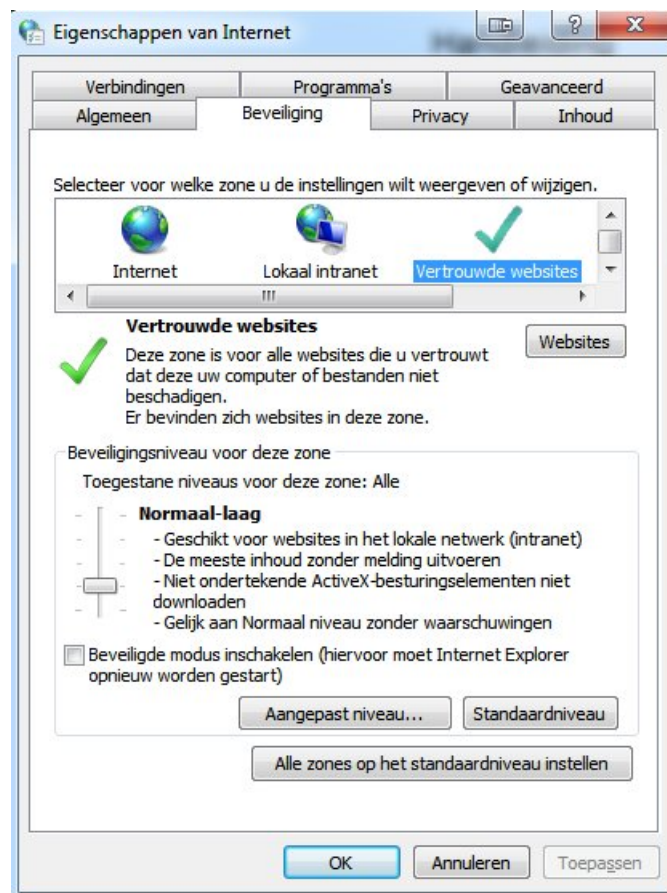
- Bij het opstarten van VR-beheer wordt altijd eerst een stuurbestand gedownload in de browser. Bij **Citrix** is dit een ICA-bestand, bij **RDS** is dit een RDP-bestand. Om te voorkomen dat het portaal steeds vraagt wat er met het ICA- of RDP-bestand moet worden gedaan nadat er op een icoon is geklikt, wordt het aangeraden om de website <https://start.mellon.nl> (voor **Citrix**) of <https://rdweb.mellon.nl> (voor **RDS**) eenmalig aan de *Vertrouwde websites* toe te voegen. Ga in *Windows* naar het *Configuratiescherm* en vervolgens naar *Internetopties*.



- Ga daarna naar het tabblad *Beveiliging*, selecteer 'Vertrouwde websites' en klik op de knop 'Websites'. De website <https://start.mellon.nl> (voor **Citrix**) of <https://rdweb.mellon.nl> (voor **RDS**) kan hier door middel van de knop *Toevoegen*, toegevoegd worden.



- Stel het beveiligingsniveau voor de zone *Vertrouwde websites* in op *Normaal - Laag*. Klik daarvoor eerst op het icoon met de *Vertrouwde websites*, verplaats vervolgens de schuifregelaar daaronder naar de stand *Normaal-Laal* en klik tot slot op de knop *Ok* of *Toepassen*.



Dagelijkse stappen:

- Start een internetbrowser en ga naar <https://start.mellon.nl> (voor **Citrix**) of <https://rdweb.mellon.nl> (voor **RDS**)
- U bent nu in aanmeldscherm voor het VR-beheer-portaal.



- Geef hier uw *e-mailadres* in als gebruikersnaam en het *wachtwoord*.
- Klik op de knop *Aanmelden*.
- Hierna komt u op het *VR-beheer Portaal* en ziet u een aantal mappen en snelkoppelingen naar programma's. Helemaal rechts ziet u het icoon voor VR-beheer. Als u hierop klikt wordt VR-beheer opgestart. De eerste keer duurt dit ongeveer 30 seconden, de volgende keren wordt VR-beheer binnen enkele seconden opgestart.

Tip: kopieer de website <https://start.mellon.nl> (voor **Citrix**) of <https://rdweb.mellon.nl> (voor **RDS**) naar het bureaublad of voeg deze toe aan uw favorieten, Zo is het portaal altijd makkelijk toegankelijk.

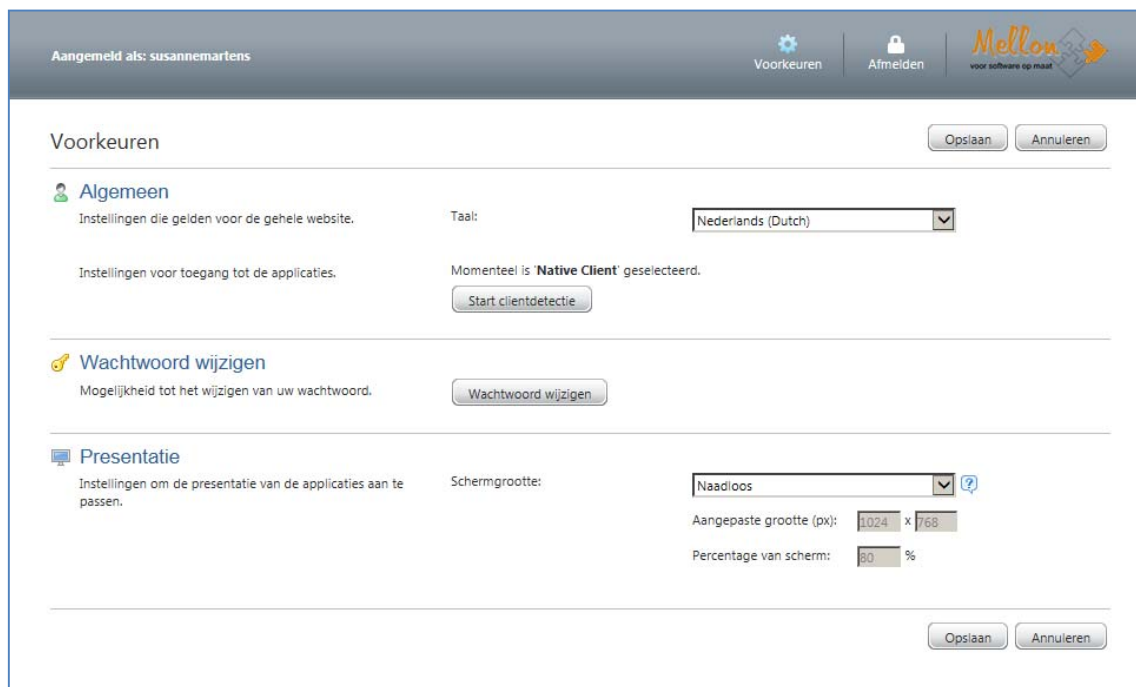
Openen VR-beheer

Nadat het portaal is geopend, verschijnt het volgende scherm.



1 Voorkeuren (voor Citrix)

Onder *Voorkeuren* kunnen verschillende instellingen worden gewijzigd (waaronder het wachtwoord). Ook kan hier door de gebruiker eventueel de instellingen van het beeldscherm worden aangepast.



1 Voorkeuren (voor RDS)

Voor RDS-gebruikers ziet het portaal er iets anders uit. Hier is geen aparte knop aanwezig om de *Voorkeuren* in te stellen of om het wachtwoord te wijzigen. Deze functionaliteiten zijn ondergebracht onder **3** bij de map *Beheer / Cloudportal*.

Voor RDS gebruikers kan het wachtwoord gewijzigd worden door op de link te klikken onderin het inlogscherf van het cloudportaal (<https://portal.cloud-service.nl>)

2 Afmelden

Middels de knop “Afmelden” kan de gebruiker uitloggen van het cloudportaal.

3 Beheer / CloudPortal (niet voor externe gebruikers)

Dit scherm geeft informatie over de relaties en (actieve) gebruikers van het cloudportaal. Daarnaast geeft de optie “FAQ” antwoord op een aantal veel gestelde vragen.

The screenshot shows the CloudPortal interface. On the left is a dark navigation sidebar with a user profile for Eric Meerman and menu items: Dashboard, Relaties, Gebruikers, and Sessies. Below the sidebar is a search bar labeled 'Gebruiker zoeken'. The main content area is titled 'Gebruikers' and contains a table with two columns: 'Gebruiker' and 'Naam'. One row is visible with a blurred user ID and the name 'Eric Meerman'. To the right of the name is a row of icons: an information icon (i), an edit icon (pencil), a delete icon (x), and a green square icon containing a white triangle, which is the reset button mentioned in the text. At the top right of the page, there is a dropdown menu showing 'Mellon BV' and a user profile icon for 'Eric'.

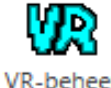
In het overzicht met de sessies, kunnen (vastgelopen) Citrix-sessies worden gereset.

Als een externe gebruiker zijn wachtwoord is vergeten, dan kan dat voor die gebruiker zelf worden gereset. Dit gaat met behulp van de groene knop met een driehoekje. Als op deze knop wordt geklikt, worden vervolgens 3 opties getoond om het wachtwoord te kunnen resetten.

In het overzicht met gebruikers kunt u overigens ook nog openstaande Citrix-sessies afsluiten.

NB: Externe gebruikers hebben vanaf het cloudportaal niet rechtstreeks toegang tot de map *Beheer*. Via hun eigen webbrowser kunnen zij via <https://portal.cloud-service.nl> eventueel wel indirect contact maken met het Beheer-gedeelte om bijvoorbeeld een vastgelopen Citrix-sessie te resetten. Indien er bij deze methode om accountgegevens wordt gevraagd, dan kunnen daar de inloggegevens (van het cloudportaal) voor worden gebruikt.

4 VR-beheer

Via het icoon  wordt de VR-beheer-applicatie opgestart.

Aandachtspunten

- Toegang tot het cloudportaal geeft direct toegang tot VR-beheer. In VR-beheer zijn privacy-gevoelige gegevens opvraagbaar zoals bijvoorbeeld het aantal werkzame personen. Deze gegevens vallen onder de Algemene Verordening Gegevensbescherming (**AVG**). In dat kader wordt u verzocht rekening te houden met het onderstaande:
 - U dient de persoonsgebonden data vertrouwelijk te behandelen overeenkomstig de bepalingen in de **AVG**.
 - U draagt zorg voor deugdelijke beveiliging van de gegevens en treft hiervoor passende organisatorische en technische maatregelen
- Het wordt daarom aangeraden om een **sterk wachtwoord** te kiezen voor de toegang tot het cloudportaal en dit **beveiligd** ergens op te slaan.
- U meldt (conform de **AVG**) – onverhoopte – datalekken binnen 72 uur.
- Het wachtwoord dient periodiek verplicht gewijzigd te worden. Op het moment dat het wachtwoord is verlopen krijgt u onderstaand scherm te zien. U kunt pas verder nadat u uw wachtwoord heeft gewijzigd.

Geef eerst uw huidige wachtwoord in en vervolgens 2 keer het nieuwe wachtwoord.

Wachtwoord wijzigen

De 4 laatst gebruikte wachtwoorden worden onthouden en kunnen dus niet gebruikt worden. Daarnaast moet het wachtwoord voldoen aan de volgende voorwaarden:

- 1) Het wachtwoord mag geen delen van de naam van het gebruikersaccount bevatten,
- 2) Het wachtwoord moet uit tenminste 8 tekens bestaan,
- 3) Het wachtwoord moet voldoen aan tenminste 3 van de volgende 4 categorieën:
 - Tekens met een hoofdletter (A t/m Z)
 - Tekens met een kleine letter (a t/m z)
 - Cijfers (0 t/m 9)
 - Speciale tekens (Bijvoorbeeld: !, \$, #, %)

Huidig wachtwoord:

Nieuw wachtwoord:

Bevestig nieuw wachtwoord:

OK

Annuleren

Alleen voor Citrix Gebruikers

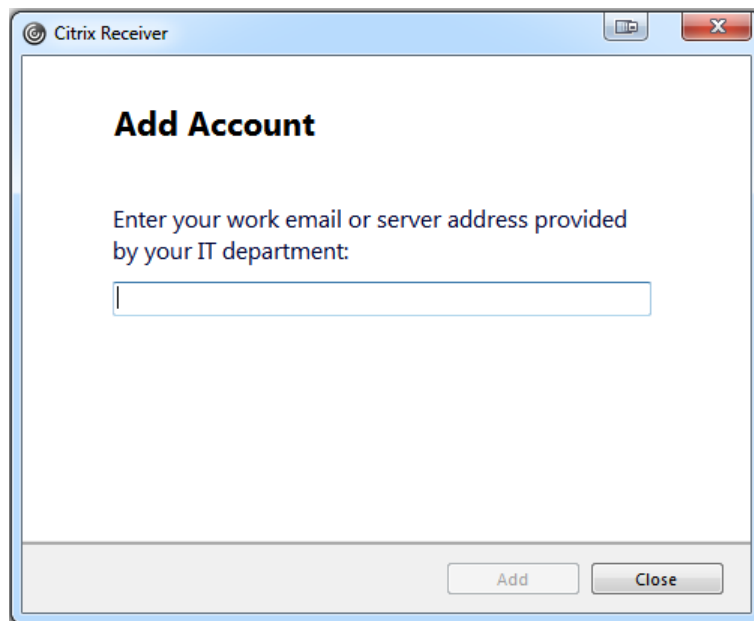
- Indien u liever rechtstreeks vanuit de Citrix-Receiver de applicaties opstart, dan is dat ook een mogelijkheid. U maakt dan geen verbinding meer via het cloudportaal op <https://start.mellon.nl>.

Voer onderstaande handelingen uit om de Citrix-Receiver te configureren.

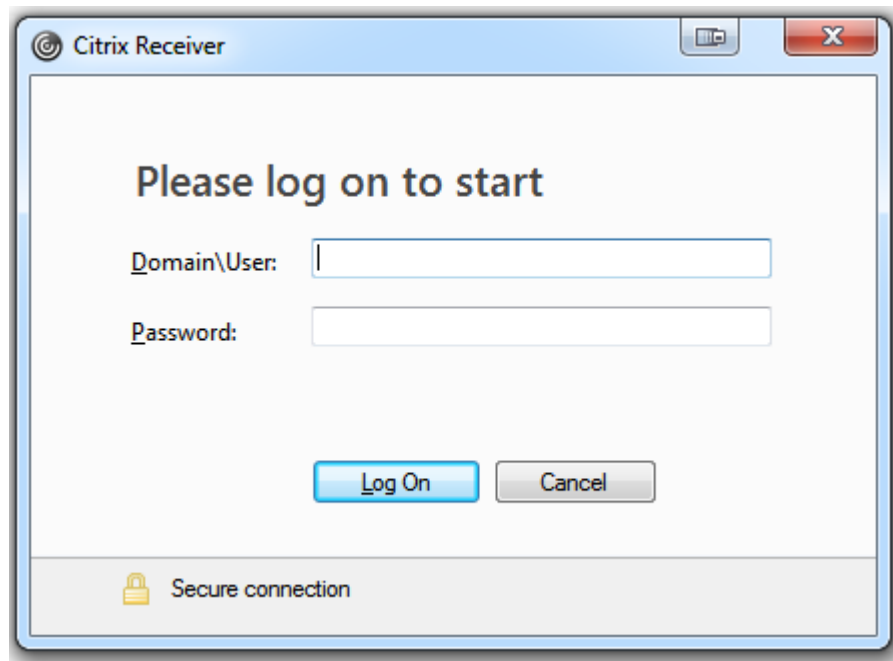
- Start de Citrix-Receiver door met **rechts** op het Citrix-icoon te klikken (op te vragen via het Systeemvak van Windows).



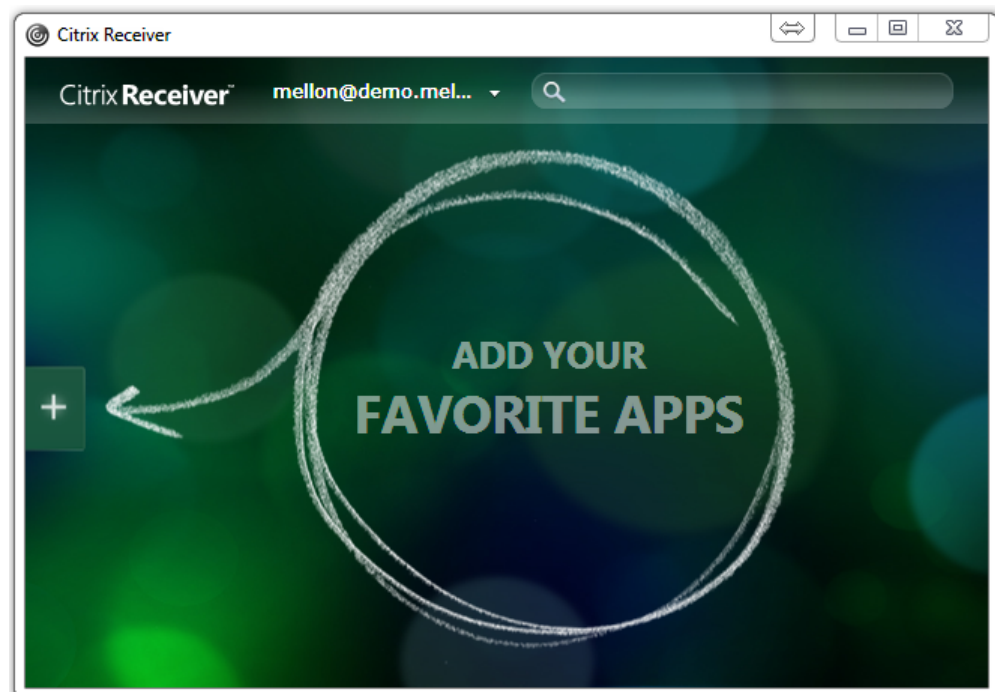
- Klik in het menu dat geopend wordt voor **Open**.
- Vervolgens wordt onderstaand scherm getoond. Geef vervolgens (eenmalig) in: <https://start.mellon.nl>



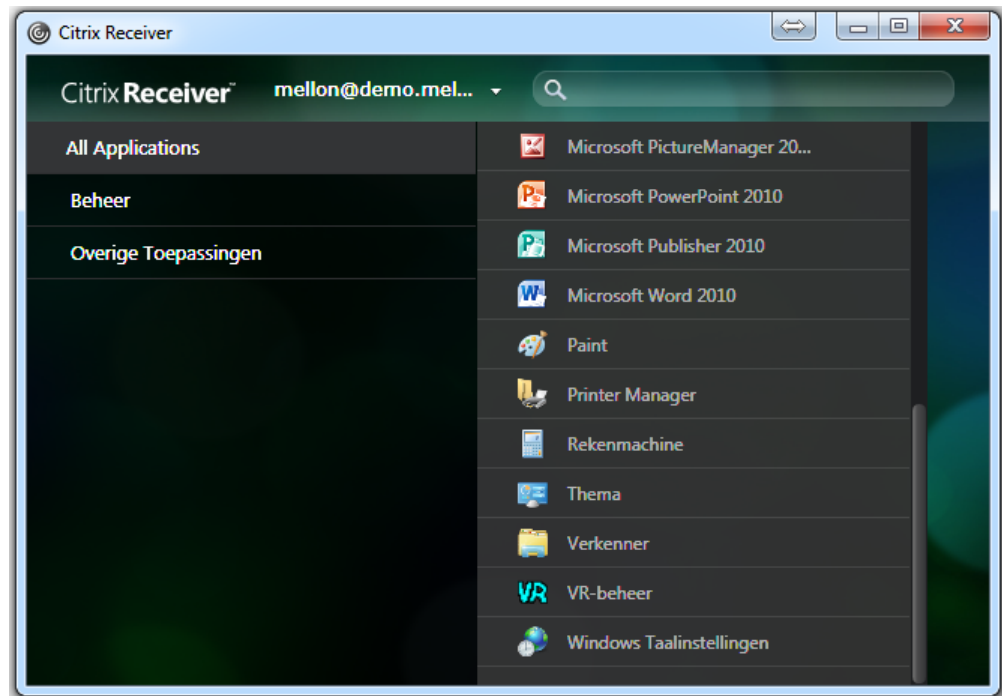
- Vervolgens dient u met u inloggegevens (van het cloudportaal) in te loggen op de Citrix Receiver.



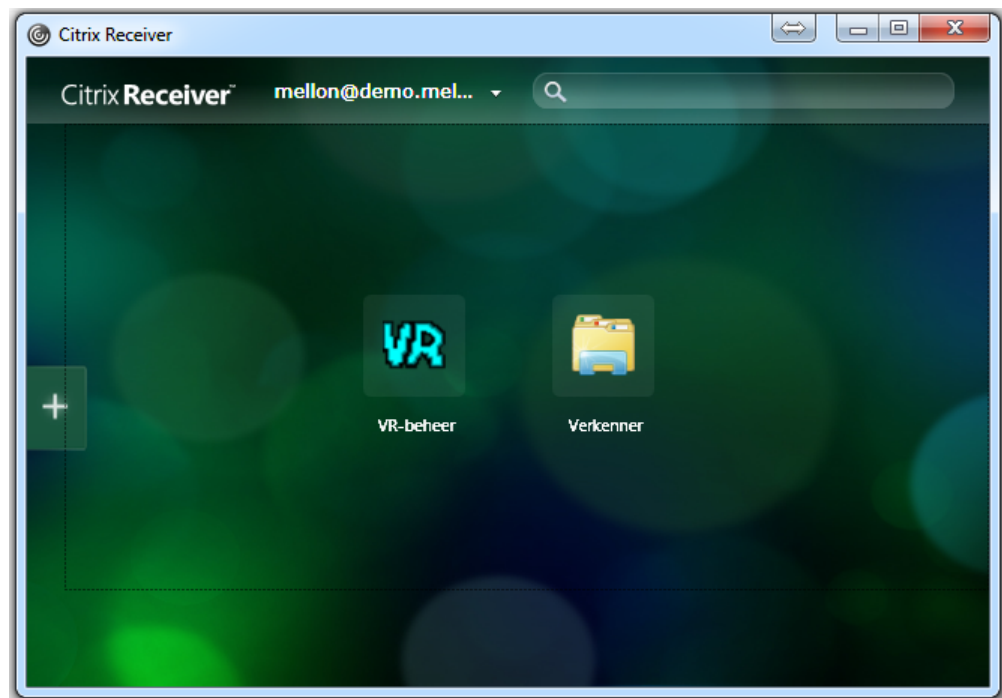
- Na een correcte login wordt onderstaand scherm getoond



- Door op de + te klikken krijgt u alle beschikbare applicaties te zien.



- Kies nu voor VR-beheer. Vervolgens wordt dit icoon op de Citrix-Receiver desktop geplaatst.



- Vervolgens kan VR-beheer worden opgestart door op het desbetreffende icoon te klikken.
- Alle volgende keren kunt u de Citrix Receiver opstarten via het systeemvak van Windows of via het Start-menu.